

Μετεκπαιδευτικό
Συνέδριο
Θεραπευτικών
Εξελίξεων
στην Ογκολογία:
Καρκίνος Μαστού
& Γυναικολογικός
Καρκίνος

ΓΙΑ 3^η ΣΥΝΕΧΟΜΕΝΗ ΧΡΟΝΙΑ

16-17

Φεβρουαρίου 2018

Αίθουσα Εκδηλώσεων
ΙΑΣΩ

Μαρούσι | Αθήνα
Λεωφ. Κηφισίας 37-39, Τ.Κ. 15123

Οργάνωση
Ερευνητικό
& Εκπαιδευτικό
Ινστιτούτο
Κλινικής
Ογκολογίας

ΕΡΕΙ.Κ.
ΕΡΕΥΝΗΤΙΚΟ & ΕΚΠΑΙΔΕΥΤΙΚΟ
ΙΝΣΤΙΤΟΥΤΟ ΚΛΙΝΙΚΗΣ
ΟΓΚΟΛΟΓΙΑΣ

Λεμφαδενεκτομή ή ακτινοθεραπεία των
περιοχικών λεμφαδένων επί θετικού
φρουρού λεμφαδένα στον πρώιμο
καρκίνο του μαστού

Με τη συνεργασία
της Επιστημονικής Επιτροπής ΙΑΣΩ

ΙΑΣΩ
Για όλο το καλοκαίρι

της Επιστημονικής Επιτροπής ΙΑΣΩ General

ΙΑΣΩ General
Για όλο το καλοκαίρι

Υπό την Αιγίδα των

Ελληνική
Εταιρεία
Παθολογικής
Ανατομίας

ΕΟΠΕ
ΕΛΛΗΝΙΚΟ ΟΠΕΚΕ
ΕΠΙΣΤΗΜΟΝΙΚΟ ΠΡΟΓΡΑΜΜΑ

ΕΛΛΗΝΙΚΟ
ΕΠΙΣΤΗΜΟΝΙΚΟ
ΠΡΟΓΡΑΜΜΑ

Ιωάννης Γεωργακόπουλος
Ακτινοθεραπευτής Ογκολόγος
ΙΑΣΩ

ακτινοθεραπεία επιχώριων λεμφαδένων

- η αντιμετώπιση των επιχώριων λεμφαδένων, ουσιώδους σημασίας στους ασθενείς με BCa
- “η εξάλειψη της υπολειμματικής μικροσκοπικής νόσου στα λεμφαγγεία, βελτιώνει την επιβίωση σε ασθενείς με BCa”

Halsted theory

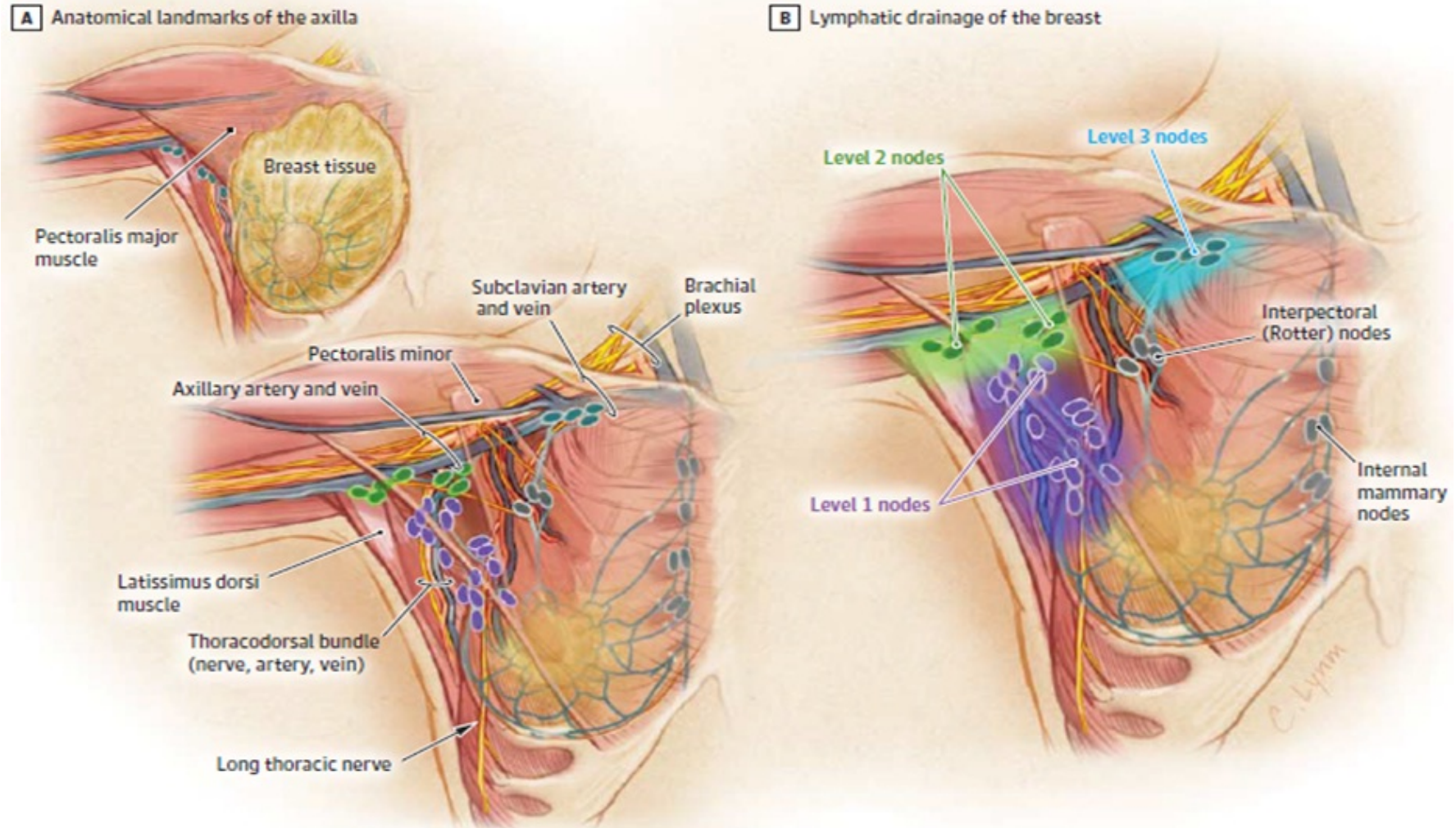
- “μικρότερες θεραπευτικές προσεγγίσεις για τους επιχώριους λεμφαδένες, για μια νόσο με μικρομεταστατικό δυναμικό ακόμη και σε αρχικά στάδια της νόσου”

Fisher’s hypothesis

- debate για την αναγκαιότητα θεραπείας των επιχώριων λεμφαδένων, που επικεντρώνεται στο βασικό ερώτημα: ποια είναι η έκταση της υποκλινικής υπολειμματικής νόσου και ποιος ο κατ’ επέκταση κίνδυνος υποτροπής, αντισταθμιζόμενα με την πιθανή τοξικότητα από την θεραπεία που εφαρμόζεται
- “η αλήθεια κρύβεται κάπου εκεί ανάμεσα”

Hellman

ανατομία



Sentinel nodes are identified within levels 1 and 2. Anatomical landmarks of the thoracodorsal bundle, long thoracic nerve, and axillary vein are used to delineate tissue removed during a level 1 and 2 complete axillary lymph node dissection.

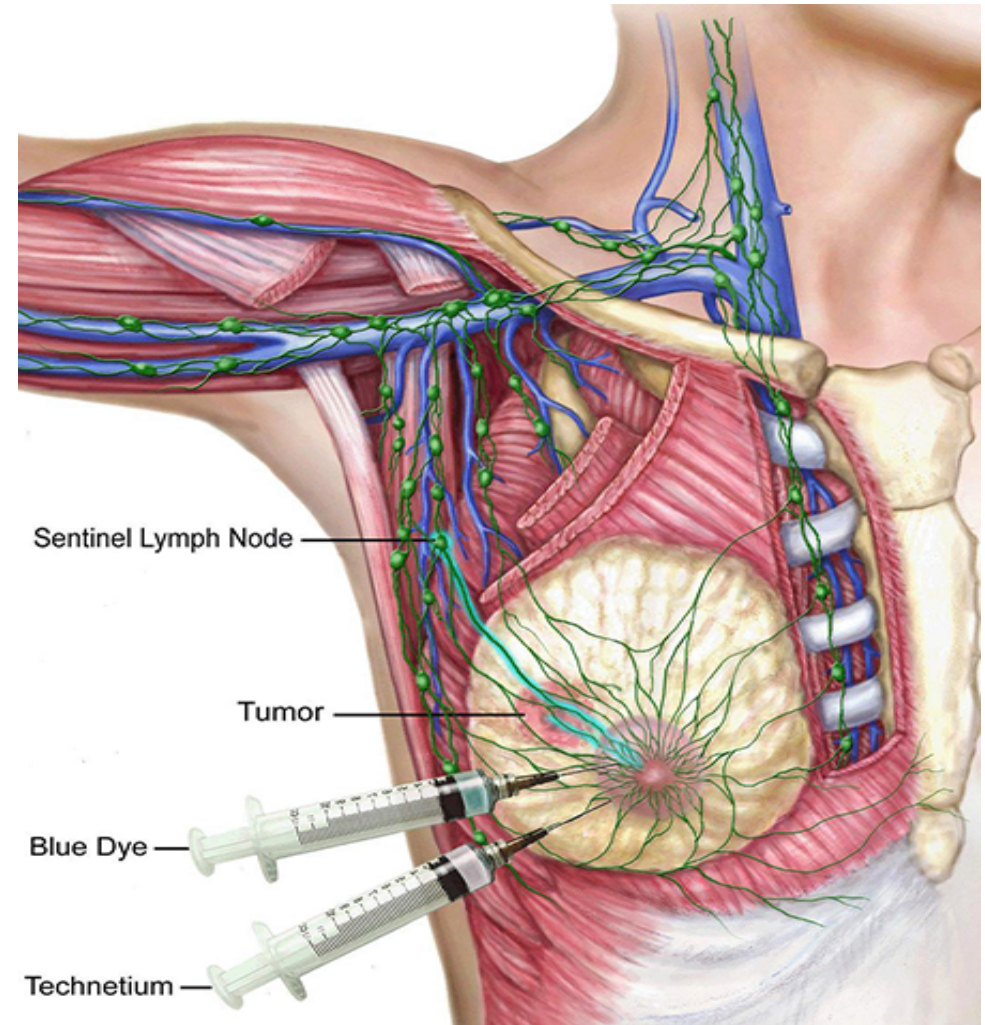
ανατομία

μασχαλιαίοι λεμφαδένες, τρία επίπεδα με βάση την ανατομική συσχέτιση με τον έλασσον θωρακικό μυ:

- **επίπεδο I** (low axillary): κάτω και πλαγίως του ελάσσονος θωρακικού
- **επίπεδο II** (midaxillary): υπό τον έλασσον θωρακικό λεμφαδένες **Rotter's** (ενδοθωρακικοί): μεταξύ μείζονος και ελάσσονος θωρακικού
- **επίπεδο III** (apical or infraclavicular): άνω και έσω του ελάσσονος θωρακικού
- **έσω μαστικοί** (IMLN): 1^ο με 5^ο μεσοπλεύριο διάστημα, 3-3.5 cm από τη μέση γραμμή
- **υπερκλείδιοι** λεμφαδένες

βιοψία φρουρού λεμφαδένα sentinel lymph node biopsy (SLNB)

- μικρότερη νοσηρότητα, μικρότερη έκταση χειρουργείου
- ψευδώς αρνητικά αποτελέσματα συγκρίσιμα με αυτά της εκτεταμένης λεμφαδενεκτομής
Cox et al, 2001
Dupont et al, 2001
Buchholz et al. 2008
- μικρά σχετιζόμενα ποσοστά τοπικής υποτροπής



λεμφαδενεκτομή ή ακτινοθεραπεία

δεδομένα

 ORIGINAL CONTRIBUTION

Axillary Dissection vs No Axillary Dissection in Women With Invasive Breast Cancer and Sentinel Node Metastasis

A Randomized Clinical Trial

Armando E. Giuliano, MD

JAMA. 2011;305(6):569-575

καταλληλότητα

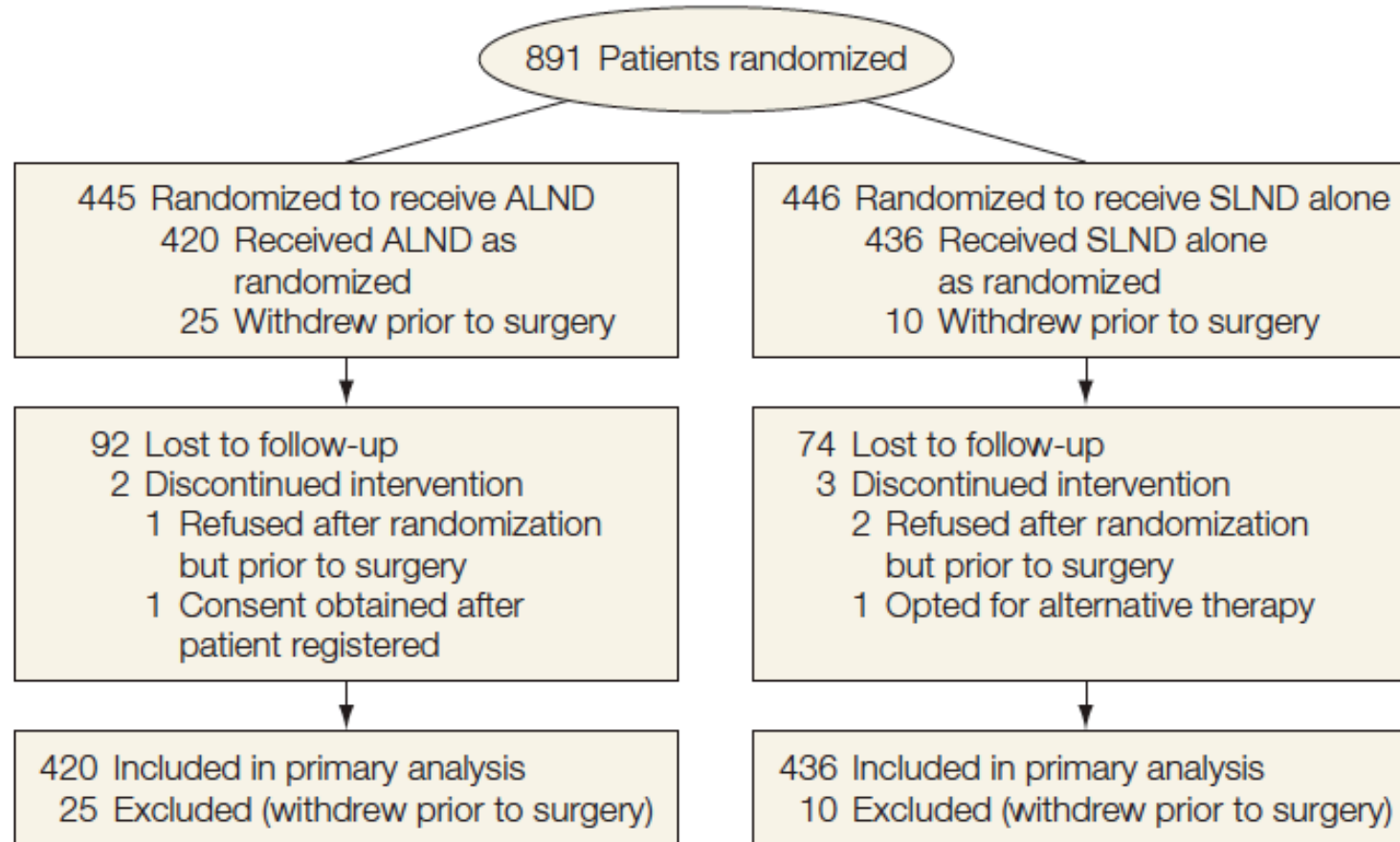
- κλινικό στάδιο T1 – T2
- ηλικία > 18
- ογκεκτομή και εκτομή φρουρού λεμφαδένα
- επικουρική ακτινοθεραπεία μαστού
- εφαπτομενικά πεδία ακτινοθεραπείας
- επικουρική συστηματική θεραπεία ανάλογα με ενδείξεις

ακαταλληλότητα

- ακτινοθεραπεία λεμφαδένων (υπερκλείδιο πεδίο)
- λεμφαδενικό block/ τήξη λεμφαδένων
- 3 ή περισσότεροι διηθημένοι φρουροί λεμφαδένες

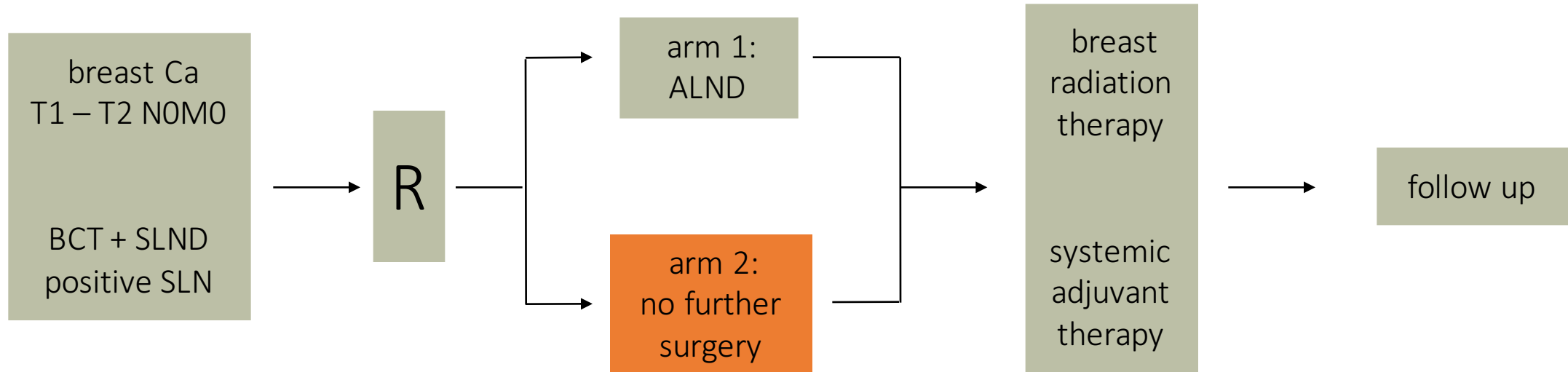
ACOSOG Z0011

study flow



ACOSOG Z0011

τυχαιοποίηση



- 165 ερευνητές
- 177 κέντρα
- 891 ασθενείς από 1999 – 2004